

Centra usług społecznych – przygotowanie do wdrożenia środowiskowych usług społecznych

Mszczonów, 7 marca 2022 (online)

*Prawne aspekty przekształcania ośrodka pomocy społecznej
w centrum usług społecznych*

dr Paweł Wiśniewski
Uczelnia Korczaka w Warszawie

Plan wystąpienia

- 1. Wstęp**
- 2. Ogólne zasady**
- 3. Procedura przekształcenie
ops w cus**
- 4. Powołanie międzygminnego
cus**
- 5. Zakończenie**
- 6. Pytania i dyskusja**

Wstęp

Wstęp - ustawa

W dniu 23 sierpnia 2019 roku, Prezydent podpisał ustawę z dnia 19 lipca 2019 roku o **realizowaniu usług społecznych przez centrum usług społecznych**. Ustawa weszła w życie z dniem 1 stycznia 2020 r.

Zamiarem prawodawcy było stworzenie gminom ***możliwości skoordynowanego oraz efektywnego udzielania usług społecznych i poszerzenie dostępu do usług społecznych*** poprzez ***zaadresowanie ich do wszystkich mieszkańców gminy***.

Wstęp – usługi !

W ustawie o realizowaniu usług społecznych przez centrum usług społecznych **po raz pierwszy** pojawiła się prawna definicja usług społecznych i ich zakres.

Należy zwrócić uwagę, że powołanie cus pozwoli na udzielanie bardziej kompleksowego wsparcia i będzie skutkowało szeroką ofertą skierowaną do całej lokalnej społeczności, a nie jedynie do grup osób wykluczonych lub zagrożonych wykluczeniem społecznym i będących w ubóstwie (w rozumieniu ustawy o pomocy społecznej - spełniających kryterium dochodowe określone w ustawie).

Do niedawna brak było jednolitej definicji tego pojęcia w polskim prawodawstwie, natomiast funkcjonują definicje w literaturze przedmiotu.

Podstawowa definicja w literaturze to definicja B. Szatur-Jaworskiej, która określa usługi społeczne następująco:

- a) służą bezpośredniemu zaspokojeniu ludzkich potrzeb, a nie wytwarzaniu dóbr materialnych;
- b) adresatem usług są jednostki i rodziny, choć jakość i dostępność tych usług wpływa także na funkcjonowanie szerszych zbiorowości i grup społecznych;
- c) mogą być finansowane, organizowane i dostarczane zarówno przez instytucje publiczne, jak i niepubliczne;
- d) odbiorcy usług otrzymują je bezpłatnie albo za częściową lub całkowitą odpłatnością.

Prawo zamówień publicznych dla usług społecznych (art.138h)

Usługi społeczne to nowa kategoria usług, która pojawiła się w PrZamPubl na skutek wdrożenia dyrektywy 2014/24/UE i 2014/25/UE ustawą ZmPrZamPubl z 2016 r.

Usługi społeczne, zgodnie z motywem 114 dyrektywy 2014/24/UE, to usługi na rzecz osób, np. społeczne, zdrowotne i edukacyjne, które mają ograniczony **wymiar transgraniczny**.

Są to usługi, w których znaczenie ma **kontekst kulturowy** w danym państwie oraz ich **wrażliwy charakter**. Z tego względu ustawodawca europejski dopuścił łagodniejszy reżim dla tych zamówień, zakładając, że zainteresowanie świadczeniem tych usług przez podmioty zagraniczne jest niewielkie, a często świadczenie tych usług przez podmioty zagraniczne jest obiektywnie niemożliwe. Jako usługi o ograniczonym wymiarze transgraniczności zakwalifikowano również usługi hotelarskie i restauracyjne, które świadczone są w konkretnym miejscu, a więc najczęściej w danym państwie członkowskim.

**Krajowy Program Rozwoju Ekonomii Społecznej
do 2023 roku.**

Ekonomia Solidarności Społecznej.

**UCHWAŁA NR 11 RADY MINISTRÓW
z dnia 31 stycznia 2019 r**

Wstęp – usługi !

Art. 2 ust 1 ustawy określa iż usługami społecznymi są działania z zakresu:

polityki prorodzinnej, wspierania rodziny, pieczy zastępczej, pomocy społecznej, promocji i ochrony zdrowia, wspierania osób niepełnosprawnych, edukacji publicznej, przeciwdziałania bezrobociu, kultury, kultury fizycznej i turystyki, pobudzania aktywności obywatelskiej, mieszkalnictwa, ochrony środowiska oraz reintegracji zawodowej i społecznej

– podejmowane przez gminę w celu zaspokajania potrzeb wspólnoty samorządowej, świadczone w formie niematerialnej bezpośrednio na rzecz osób, rodzin, grup społecznych, grup mieszkańców o określonych potrzebach lub ogółu mieszkańców.

Usługami społecznymi są w szczególności działania podejmowane na podstawie 17 ustaw, wymienionych w art. 2 ust. 2 ustawy o cus.

Przykładowy katalog działań będących usługami społecznymi w rozumieniu ustawy został przedstawiony w uzasadnieniu do projektu ustawy i zawiera:

- a) pracę socjalną z osobą i rodziną oraz asystenturę dla rodzin,
- b) środowiskową pracę socjalną w różnych formach,
- c) terapię osób i rodzin doświadczających trudności w funkcjonowaniu w społeczeństwie,
- d) mediacje rodzinne i w sporach innych niż rodzinne,
- e) animację lokalną,
- f) edukację środowiskową oraz inne formy działań aktywizujących w środowisku zamieszkania,
- g) poradnictwo prawne, obywatelskie, psychologiczne i rodzinne, w tym małżeńskie,
- h) reintegrację zawodową i społeczną,
- i) interwencję kryzysową,
- j) usługi wsparcia dla osób tworzących rodzinną pieczę zastępczą,
- k) rehabilitację zawodową i społeczną osób niepełnosprawnych, asystenturę i inne usługi wsparcia dla osób niesamodzielnych i osób o ograniczonej samodzielności, w tym niepełnosprawnych, przewlekle chorych, starszych i bezdomnych,
- l) usługi opiekuńcze i specjalistyczne usługi opiekuńcze, w tym dla osób niesamodzielnych i osób o ograniczonej samodzielności pozostających w środowisku zamieszkania,
- m) usługi wsparcia dla opiekunów osób niesamodzielnych i osób o ograniczonej samodzielności, w tym usługi opieki wytchnieniowej, wsparcia doradczego, informacyjnego i psychologicznego,
- n) pomoc postpenitencjarną i readaptację społeczną, promocję zdrowia, w tym zdrowia psychicznego, oraz
- o) edukację zdrowotną.

Ogólne zasady ...

Co?

Centrum może realizować usługi społeczne będące zadaniami własnymi gminy oraz zadaniami z zakresu administracji rządowej zleconymi gminie.

Centrum może realizować usługi społeczne będące zadaniami własnymi powiatu oraz zadaniami z zakresu administracji rządowej zleconymi powiatowi, po uprzednim zawarciu porozumienia pomiędzy gminą, która utworzyła centrum, a powiatem.

W przypadku miasta na prawach powiatu realizacja przez centrum usług społecznych nie wymaga zawarcia porozumienia, o którym mowa w ust. 2.

Kto?

Realizatorem programu usług społecznych jest centrum.

Wykonawcą usług społecznych określonych w programie usług społecznych może być, w szczególności:

- 1) urząd gminy lub
- 2) inna niż urząd gminy jednostka organizacyjna gminy, w tym centrum, lub
- 3) organizacja pozarządowa lub podmiot, o którym mowa w art. 3 ust. 3 ustawy z dnia 24 kwietnia 2003 r. o działalności pożytku publicznego i o wolontariacie, wyłoniony na podstawie tej ustawy, lub
- 4) podmiot wyłoniony na podstawie ustawy z dnia 29 stycznia 2004 r. – Prawo zamówień publicznych, lub
- 5) podmiot wykonujący działalność leczniczą w rozumieniu ustawy z dnia 15 kwietnia 2011 r. o działalności leczniczej

Cel?

Ustawa wpłynie również na sektor organizacji pozarządowych, które będą mogły być zleceniobiorcami centrów usług społecznych i świadczyć usługi społeczne w ramach prowadzonej przez siebie działalności statutowej, finansując je z budżetu centrum usług społecznych. Pozwoli to na lepsze wykorzystanie potencjału trzeciego sektora oraz wzmocnienie lokalnych organizacji pozarządowych świadczących usługi społeczne.*

- * uzasadnienie do ustawy

Jak?

Rada gminy może przyjąć, w drodze uchwały, program usług społecznych, określający usługi społeczne wynikające z potrzeb wspólnoty samorządowej.

Uchwała stanowi akt prawa miejscowego. Rada gminy może przyjąć więcej niż jeden program usług społecznych.

Opracowywanie, przyjmowanie, realizowanie i ocena programów usług społecznych należy do zadań własnych gminy o charakterze fakultatywnym.

Usługi społeczne określone w programie usług społecznych mogą być kierowane do osób, rodzin, grup społecznych, grup mieszkańców o określonych potrzebach lub ogółu mieszkańców.

Przy opracowywaniu programu usług społecznych gmina bierze pod uwagę diagnozę potrzeb i potencjału wspólnoty samorządowej w zakresie usług społecznych, opracowaną przez centrum.

Program usług społecznych jest udostępniany na stronie Biuletynu Informacji Publicznej urzędu gminy oraz na stronie BIP centrum.

Po zakończeniu realizacji programu usług społecznych gmina sporządza informację z realizacji programu usług społecznych.

Jak?

1. Centrum realizuje usługi społeczne na zasadach i w trybie określonych w:

1) przepisach odrębnych, określających zasady przyznawania i udzielania usług społecznych;

2) ustawie oraz

3) w programie usług społecznych.

2. Zadania niebędące usługami społecznymi centrum realizuje na zasadach i w trybie określonych w przepisach odrębnych.

Organizator usług społecznych - zadania - opracowywanie standardów jakości usług społecznych określonych w programie usług społecznych, w przypadku braku określenia tych standardów w obowiązujących przepisach.

Ustawa o pomocy społecznej

stan prawny na 01.01.2020 rok

Art. 6 Użyte w ustawie określenia oznaczają:

(...)

5) jednostka organizacyjna pomocy społecznej - regionalny ośrodek polityki społecznej, powiatowe centrum pomocy rodzinie, ośrodek pomocy społecznej, *centrum usług społecznych - w przypadku przekształcenia ośrodka pomocy społecznej w centrum usług społecznych na podstawie przepisów ustawy z dnia 19 lipca 2019 r. o realizowaniu usług społecznych przez centrum usług społecznych (Dz.U. poz. 1818)*, dom pomocy społecznej, placówkę specjalistycznego poradnictwa, w tym rodzinnego, ośrodek wsparcia i ośrodek interwencji kryzysowej;

Kiedy JOPS?

Wstęp – centrum usług społecznych

Możliwe są 3 sposoby powstawania i funkcjonowania centrum usług społecznych:

- 1) poprzez przekształcenie ośrodka pomocy społecznej w centrum usług społecznych;
- 2) na podstawie porozumienia zawartego pomiędzy gminami (dla dwóch lub większej liczby gmin);
- 3) w miastach powyżej 100 tysięcy mieszkańców. W takim przypadku ustawodawca daje możliwość wyboru 2 wariantów:
 - a) utworzenie centrum przez przekształcenie ośrodka pomocy społecznej;
 - b) utworzenie centrum jako zupełnie nowej jednostki, odrębnej od ops

Sposób pierwszy - cus tworzy się poprzez przekształcenie ośrodka pomocy społecznej w centrum usług społecznych.

Tak powołane centrum przejmie wszystkie zadania, w tym usługi społeczne, realizowane dotychczas przez ośrodek pomocy społecznej oraz wybrane i nierealizowane przez ośrodek pomocy społecznej do dnia utworzenia centrum usług społecznych z co najmniej dwóch zakresów, o których mowa w art. 2 ust. 1 ustawy o cus.

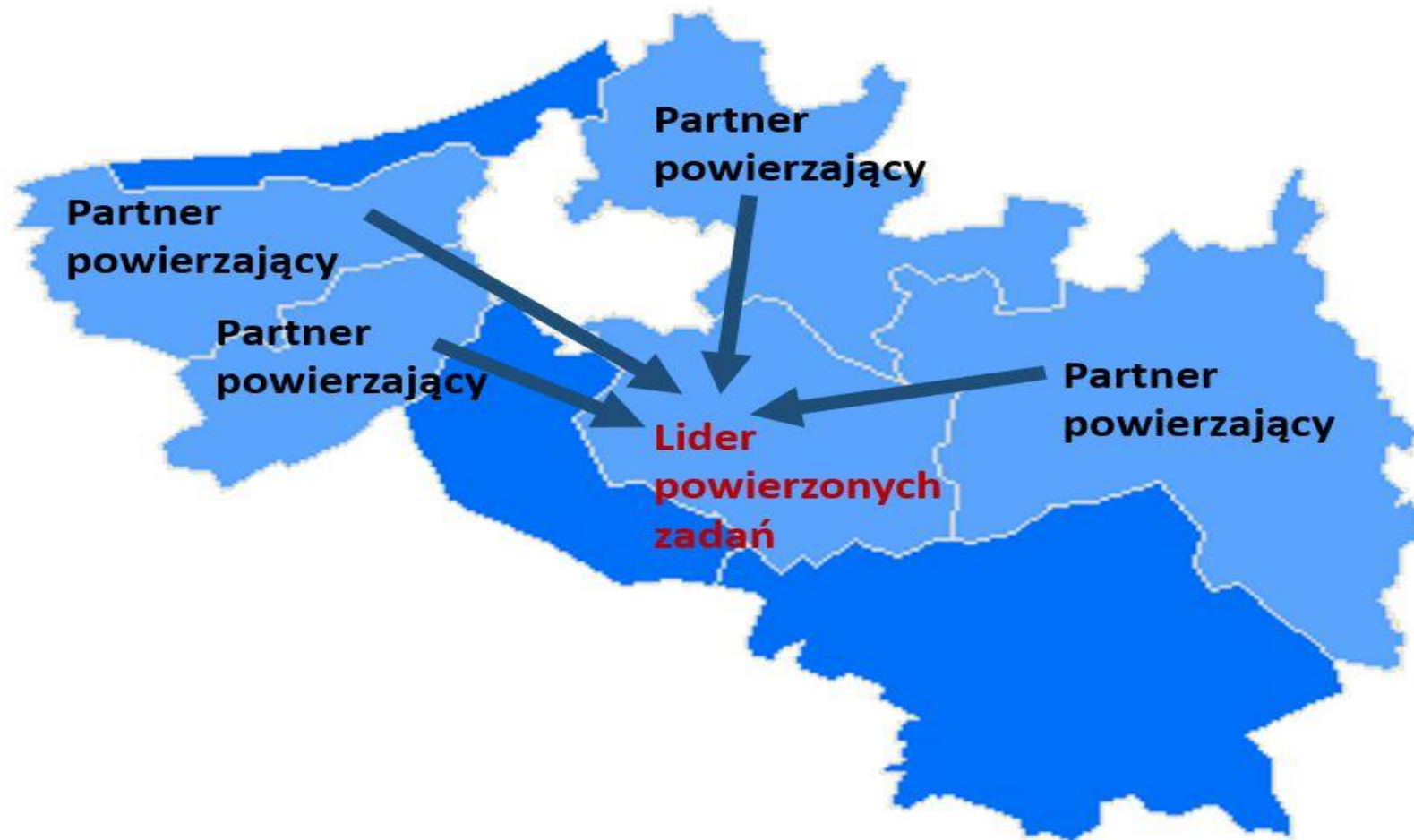
Sposób drugi - cus tworzy się na podstawie porozumienia zawartego pomiędzy gminami (dla dwóch lub większej liczby gmin).

Wówczas takie centrum będzie funkcjonowało obok istniejących w gminach - gminnych ośrodków pomocy społecznej. Centrum tworzy się przez utworzenie w jednej z gmin nowej jednostki organizacyjnej, odrębnej od funkcjonującego w tej gminie ośrodka pomocy społecznej.

Warunkiem utworzenia centrum jest zawarcie porozumienia, na podstawie którego gmina przekazuje do realizacji gminie, która ma utworzyć centrum, wybrane usługi społeczne z co najmniej trzech zakresów, o których mowa w art. 2 ust. 1 ustawy o cus.

Centrum, utworzone dla co najmniej 2 gmin, może realizować usługi społeczne także na rzecz gminy innej niż będąca stroną porozumienia, po uprzednim zawarciu przez tę gminę porozumienia **z gminą, która utworzyła centrum.**

Centrum nie będące ops-em może realizować wyłącznie usługi społeczne i działania związane z realizacją tych usług oraz działania wspierające.



Trzeci sposób - centrum usług społecznych tworzy się w miastach powyżej 100 tysięcy mieszkańców.

W takim przypadku ustawodawca daje możliwość wyboru 2 wariantów :

- a) utworzenie centrum przez przekształcenie ośrodka pomocy społecznej (tak jak w przypadku 1 sposobu),
- b) utworzenie centrum jako zupełnie nowej jednostki, odrębnej od funkcjonującego nadal w tym mieście ośrodka pomocy społecznej (tak jak w przypadku 2 sposobu).

W obu wariantach wskazanych w 3 sposobie, cus winien mieć przekazane co najmniej trzy zakresy usług, o których mowa w art. 2 ust. 1 ustawy o cus.



Przekształcanie ośrodka pomocy społecznej w centrum usług społecznych

Ogólne zasady

W gminach, które zdecydują się na to rozwiązanie, przestanie funkcjonować ośrodek pomocy społecznej, a jego zadania przejmie centrum, w ramach którego obligatoryjnie zostanie wyodrębniony zespół do spraw realizacji zadań z zakresu pomocy społecznej.

Centrum usług społecznych będzie jednostką budżetową, a rodzaj i zakres zadań, w tym usług społecznych, przekazanych do realizacji centrum oraz szczegółową organizację centrum określi statut centrum nadany przez radę gminy w drodze uchwały.

Procedura

Procedura

Procedura przekształcenia ośrodka pomocy społecznej w centrum usług społecznych:

- 1) inicjatywa powołania;
- 2) analiza zasadności powołania;
- 3) powołanie zespołu do spraw organizacji;
- 4) uchwała o przekształceniu ops w cus;
- 5) przygotowanie wewnętrznych regulacji w nowej jops
- 6) zatrudnienie kadry

1. Inicjatywa



1. Inicjatywa

Kto?

- ✓ przedstawiciel lokalnej władzy – wójt/burmistrz/prezydent miasta,
- ✓ dyrektor lub kierownik istniejącego ośrodka pomocy społecznej,
- ✓ grupa pracowników socjalnych, którzy w utworzeniu centrum usług społecznych widzą szansę na lepsze funkcjonowanie i sprawniejsze zaspakajanie potrzeb społeczności lokalnej oraz większe możliwości realizacji swoich zadań w ramach pracy socjalnej,
- ✓ przedstawiciele lokalnych organizacji pozarządowych czy grupy mieszkańców lub nawet poszczególni radni Rady Gminy, którzy zwrócą się z taką inicjatywą do Wójta/Burmistrza/Prezydenta

2. Analiza zasadności powołania



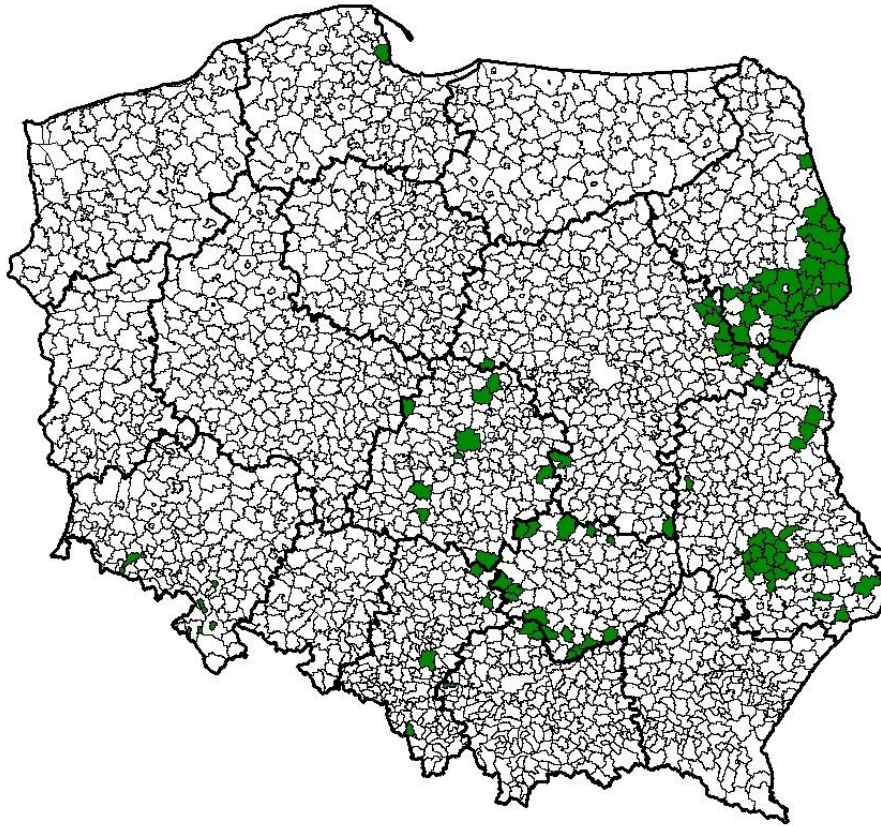
2. Analiza zasadności powołania

PRZYKŁADOWE OBSZARY ANALIZY

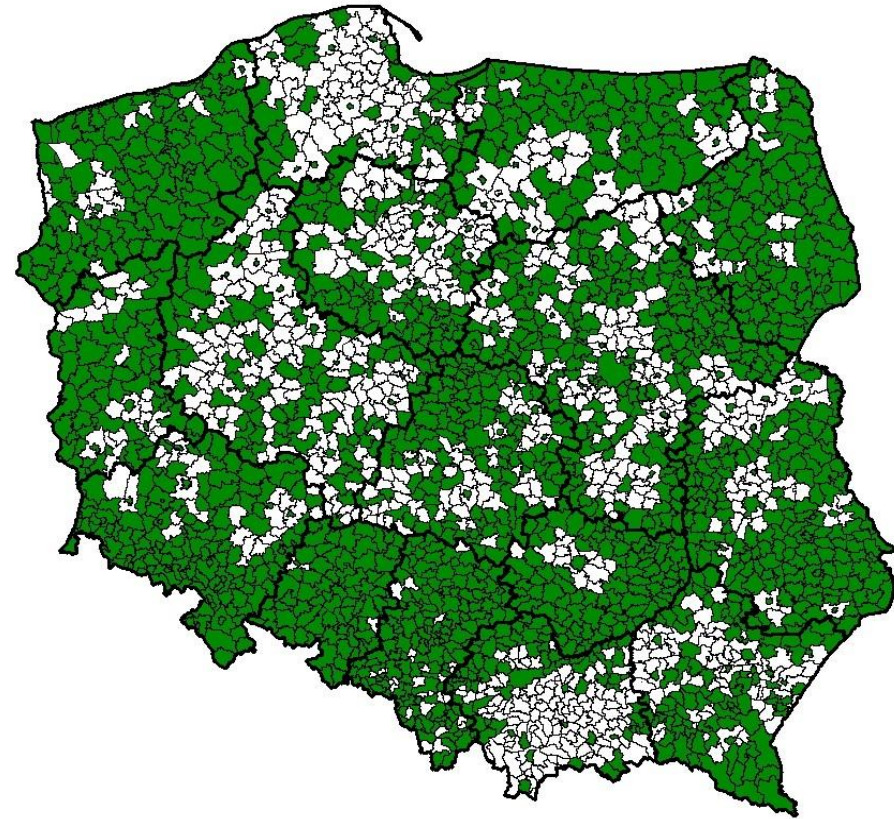
Jak się wydaje, odpowiedzią na taką „inicjatywę” powinna być rzetelna analiza zasadności powstania cus w danej gminie, a także tryb jego powołania.

1. Pierwszym analizowanym zagadnieniem powinno być to, czy na danym terytorium (w danej gminie) w ogóle istnieje potrzeba realizacji usług społecznych na rzecz lokalnej wspólnoty samorządowej w zakresie określonym w ustawie o cus.
2. Kolejnym krokiem powinno być rozstrzygnięcie problemu: „razem czy osobno?”. Przeprowadzenie analizy i konsultacji z sąsiednimi samorządami powinno dać wskazanie jaka będzie najlepsza formuła powołania centrum. Czy będzie to przekształcenie istniejącego ośrodka pomocy społecznej, czy może bardziej korzystne będzie powołanie wspólnie z sąsiednimi (choć nie jest obligatoryjne) samorządami gminnymi jednego, wspólnego centrum usług społecznych.

Gminy, w których odsetek ludności w wieku 65 lat i więcej przekracza 20%



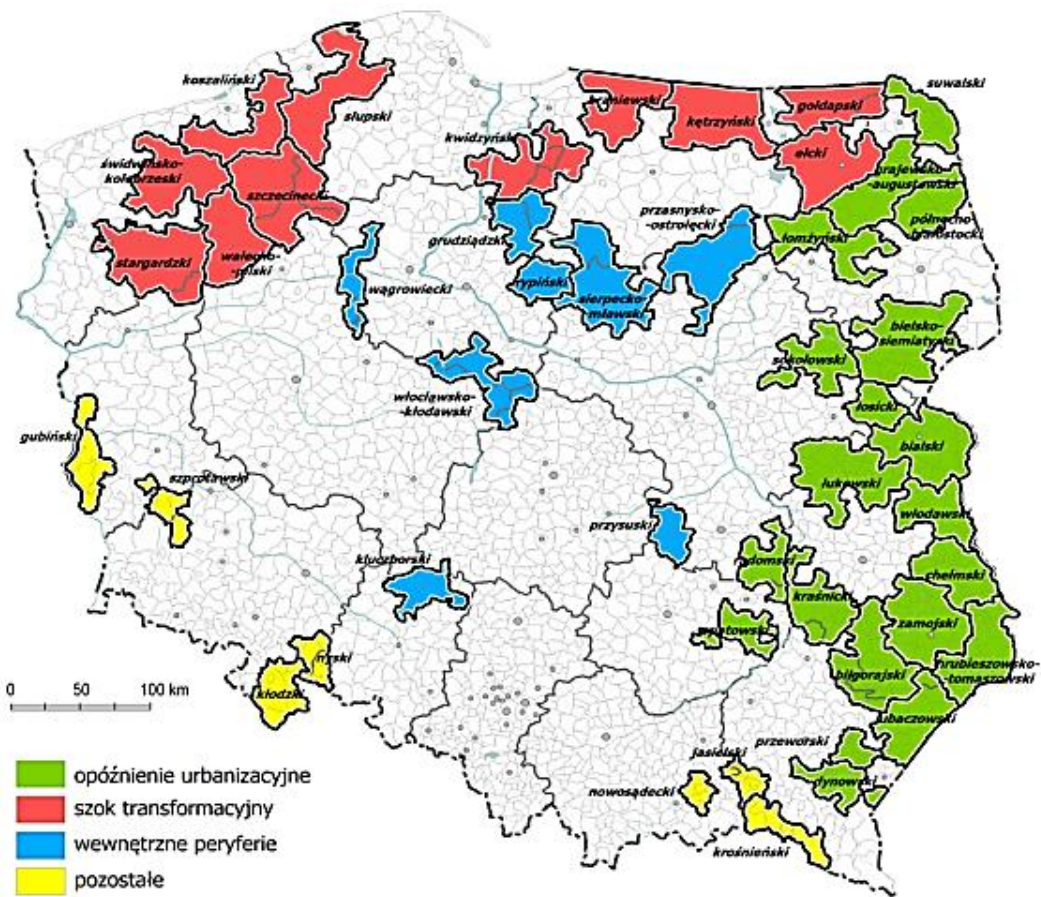
2016



2030

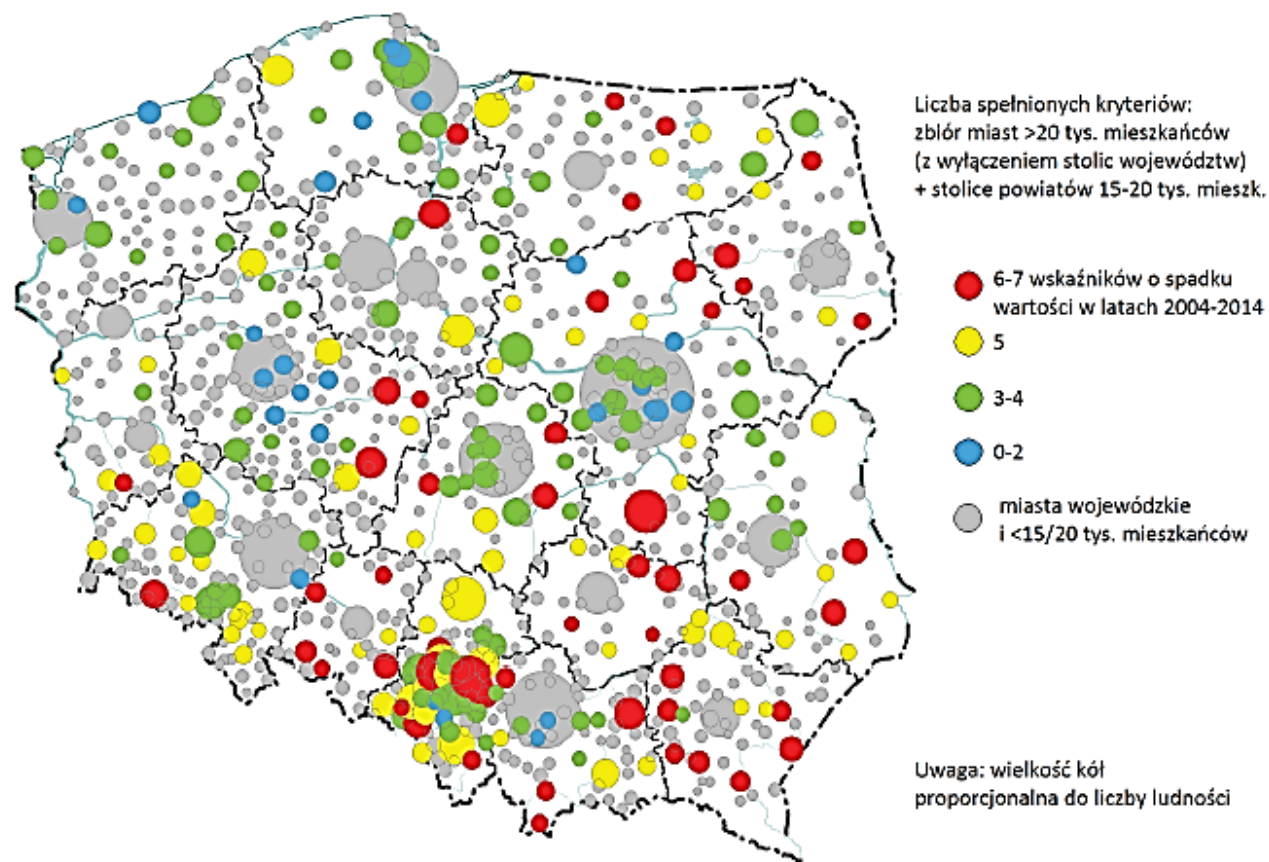
Prognoza ludności gmin na lata 2017 – 2030, GUS

Obszary marginalizowane

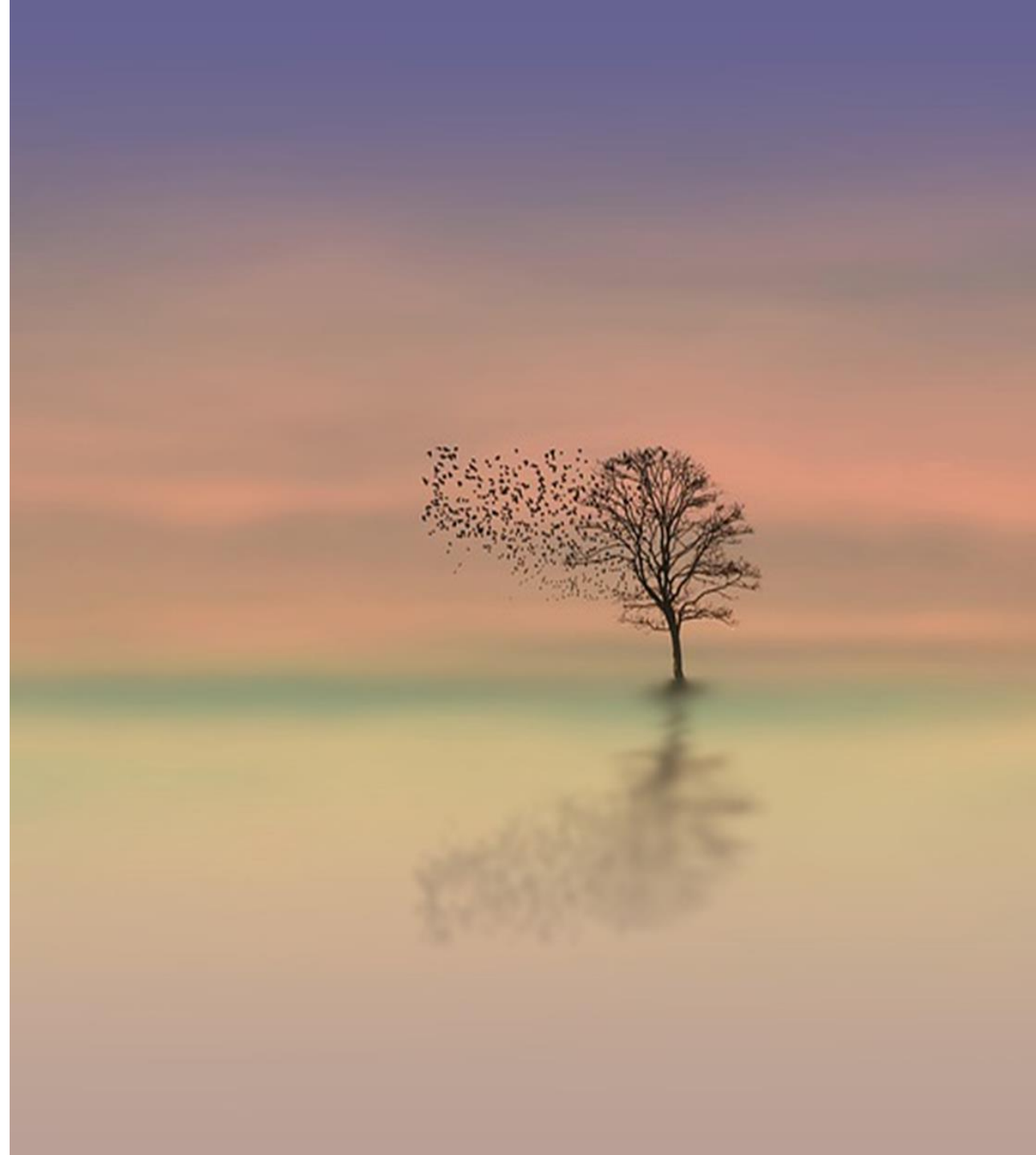


Miasta tracące funkcje społeczno-gospodarcze

Krajowa Strategia Rozwoju Regionalnego 2030



3. Powołanie zespołu



3. Powołanie zespołu

Kto?

Nie wydaje się słusznym, aby przekształcenie ops w cus pozostawić do wykonania samemu ośrodkowi pomocy społecznej.

W skład zespołu mogą wchodzić przedstawiciele urzędu gminy, ops, potencjalni realizatorzy usług społecznych zlecanych przez przyszły cus i lokalni liderzy społeczni.

Radca prawny, specjalista ds. kadr, ekspert od zamówień publicznych, czy też osoba zajmująca się ochroną danych osobowych. W zespole mógłby znajdować się także przedstawiciel Rady Gminy, którego włączenie w prace zespołu ułatwiłoby w późniejszym okresie podjęcie przez radę uchwały o przekształceniu ops w cus.

Osoby będące przedstawicielami podmiotów działających aktywnie w sferze kultury, edukacji, profilaktyki, rekreacji, sportu i innych, tak aby powstanie w gminie cus nie powodowało napięć czy konfliktów z tymi podmiotami.

3. Powołanie zespołu

Po co?

Powstanie dokumentu zawierającego **wstępną koncepcję utworzenia centrum usług społecznych**. Najważniejszym jej elementem powinna być **diagnoza (analiza) potrzeb w zakresie usług społecznych** na danych terytorium. Taki dokument powinien powstać na bazie:

- a) rekomendacji Oceny Zasobów Pomocy Społecznej, która jest każdego roku przedmiotem dyskusji i analizy na posiedzeniach rady gminy (OZPS przyjmowana jest przez radę w formie uchwały lub informacji rocznej),
- b) programów rewitalizacji, w których umieszczone są sekwencje dotyczące m.in. rozwoju usług społecznych, tworzenia podmiotów świadczących usługi społeczne oraz zwiększenia udziału organizacji i sektora ES w świadczeniu usług (w tym usług społecznych „skrojonych” pod potrzeby mieszkańców),
- c) innych, takich jak: gminna strategia rozwiązywania problemów społecznych, program współpracy z organizacjami pozarządowymi (roczne i wieloletnie), program wspierania rodziny i rozwiązywania problemów alkoholowych (każdy z tych dokumentów zawiera informacje, elementy diagnozy i informacje na temat stopnia realizacji i zakresu usług społecznych).

3. Powołanie zespołu

EFEKTY

Opracowana diagnoza (analiza) mogłaby w późniejszym okresie być wykorzystana jako uzasadnienie do projektu uchwały w sprawie przekształcenia ośrodka pomocy społecznej w centrum usług społecznych, przedkładanego do uchwalenia Radzie Gminy.

3. Powołanie zespołu

EFEKTY

Kolejnym z efektów pracy zespołu powinno też być wypracowanie i wskazanie, na podstawie powstałej diagnozy, na co najmniej dwa zakresy usług społecznych, które powinny zostać przekazane do centrum

Zespół, w ramach opracowania wstępnej koncepcji poza opracowaniem propozycji dokumentacji merytorycznej dotyczącej usług społecznych, powinien także opracować dokumentację formalno-prawną dla nowej jednostki, w szczególności: statut, regulamin organizacyjny, politykę ochrony danych osobowych, politykę rachunkowości, kontrolę zarządczą, regulamin pracy, regulamin wynagradzania itp.



4. Uchwała o przekształceniu ops w cus

Art. 8 ustawy o cus

1. W celu zaspokajania potrzeb wspólnoty samorządowej w zakresie określonych usług społecznych oraz koordynacji tych usług gmina może utworzyć jednostkę organizacyjną – centrum.
2. Centrum jest jednostką budżetową.
3. Utworzenie i prowadzenie centrum należy do zadań własnych gminy o charakterze fakultatywnym.

Art. 12 ustawy o cus

Rodzaj i zakres zadań, w tym usług społecznych, przekazanych do realizacji centrum oraz szczegółową organizację centrum określa statut centrum nadany przez radę gminy w drodze uchwały.

4. Uchwała

Jak?

Pierwsza uchwała jaką powinna rada gminy powziąć to uchwała o przekształceniu dotychczas istniejącego ośrodka pomocy społecznej w centrum usług społecznych. W ramach tej uchwały rada gminy powinna także postanowić, stosując przepisy art. 12 ustawy o finansach publicznych, o dotychczasowym mieniu, należnościach i zobowiązaniach ośrodka pomocy społecznej. Najprostszym i najwłaściwszym rozwiązaniem jest więc podjęcie uchwały o przejęciu majątku i zobowiązań przez nową jednostkę centrum usług społecznych.

Kolejna uchwałą, która powinna zostać przyjęta przez radę gminy to uchwała nadająca statut powołanemu centrum, w którym powinno być zawarte: **rodzaj i zakres zadań**, w tym usług społecznych, przekazanych do realizacji centrum oraz **szczegółowa organizacja centrum**.

4. Uchwała

Jak?

4. Uchwała

Zadania

Katalog zadań centrum ustawodawca określił w art. 13 ustawy, w którym wskazał dziewięć podstawowych zadań jakie będzie realizowało centrum. W ust. 1 użyto sformułowania „w szczególności”, co oznacza, że przyjęte wyliczenie nie ma charakteru enumeratywnego (zamkniętego) i centrum może realizować także inne zadania.

Art. 13. 1. Do zadań centrum należy w szczególności:

- 1) zaspokajanie potrzeb wspólnoty samorządowej w zakresie usług społecznych przekazanych do realizacji centrum, w tym określonych w programie usług społecznych;
- 2) prowadzenie rozeznania potrzeb i potencjału wspólnoty samorządowej w zakresie usług społecznych;
- 3) opracowywanie diagnozy potrzeb i potencjału wspólnoty samorządowej w zakresie usług społecznych;
- 4) realizowanie programu usług społecznych, w tym kwalifikowanie osób zainteresowanych do korzystania z usług społecznych określonych w programie usług społecznych oraz opracowywanie i monitorowanie realizacji indywidualnych planów usług społecznych;
- 5) realizowanie innych niż usługi społeczne zadań przekazanych do realizacji centrum, w tym zadań z zakresu pomocy społecznej, w przypadku, o którym mowa w art. 9 ust. 2 pkt 1 oraz ust. 3 pkt 1;
- 6) podejmowanie działań na rzecz integracji i wspierania rozwoju wspólnoty samorządowej z wykorzystaniem potencjału tej wspólnoty, w tym organizowanie działań samopomocowych, wolontaryjnych i sąsiedzkich stanowiących uzupełnienie usług społecznych (działania wspierające);
- 7) opracowywanie standardów jakości usług społecznych określonych w programie usług społecznych, w przypadku braku określenia tych standardów w obowiązujących przepisach, oraz ich wdrażanie;
- 8) podejmowanie działań na rzecz rozwoju i koordynacji usług społecznych, w tym przez nawiązywanie współpracy z organami administracji publicznej, organizacjami pozarządowymi i podmiotami, o których mowa w art. 3 ust. 3 ustawy z dnia 24 kwietnia 2003 r. o działalności pożytku publicznego i o wolontariacie, podmiotami wykonującymi działalność leczniczą w rozumieniu ustawy z dnia 15 kwietnia 2011 r. o działalności leczniczej oraz osobami fizycznymi i prawnymi;
- 9) gromadzenie, aktualizowanie i udostępnianie informacji o usługach społecznych realizowanych na obszarze gminy tworzącej centrum oraz gminy będącej stroną porozumienia, o którym mowa w art. 10 pkt 2, lub porozumienia, o którym mowa w art. 15 ustawy.

4. Uchwała

STRUKTURA

Ustawa określa minimalny zakres struktury organizacyjnej centrum usług społecznych, wyliczając jako **obowiązkowe elementy struktury**:

- a) stanowisko dyrektora centrum,
- b) zespół do spraw organizowania usług społecznych, w skład którego wchodzi organizator usług społecznych oraz koordynatorzy indywidualnych planów usług społecznych,
- c) zespół do spraw realizacji zadań z zakresu pomocy społecznej, w skład którego wchodzi organizator pomocy społecznej, specjaliści z zakresu pracy socjalnej, pracy z rodziną oraz inni specjaliści realizujący zadania pomocy społecznej, w tym w zakresie integracji społecznej (z możliwością wyodrębnienia komórki realizującej zadania w zakresie pracy socjalnej, przy zachowaniu wskaźników zatrudnienia pracowników socjalnych w danych ops)
- d) stanowisko organizatora społeczności lokalnej.

4. Uchwała

STRUKTURA

Dyrektor

Zgodnie z zapisami ustawy na czele przekształconego ośrodka pomocy społecznej w centrum usług społecznych staje **dyrektor centrum**, którego powołuje (i odwołuje) wójt gminy, która utworzyła centrum.

Do głównych zadań dyrektora należeć będzie: kierowanie pracami centrum i reprezentowanie centrum na zewnątrz, zatwierdzanie opracowywanych przez organizatora usług społecznych standardów jakości usług społecznych, zatwierdzanie indywidualnych planów usług społecznych i ich aktualizacji, opracowywanie rocznego planu działalności centrum, opracowywanie sprawozdania z działalności centrum za poprzedni rok kalendarzowy, sprawowanie zarządu mieniem centrum, prowadzenie gospodarki finansowej centrum.

Dyrektor, w ramach swoich obowiązków, będzie mógł równocześnie wykonywać zadania organizatora usług społecznych.

4. Uchwała

STRUKTURA

Dyrektor

Zgodnie z zapisami ustawy na czele przekształconego ośrodka pomocy społecznej w centrum usług społecznych staje **dyrektor centrum**, którego powołuje (i odwołuje) wójt gminy, która utworzyła centrum.

Do głównych zadań dyrektora należeć będzie: kierowanie pracami centrum i reprezentowanie centrum na zewnątrz, zatwierdzanie opracowywanych przez organizatora usług społecznych standardów jakości usług społecznych, zatwierdzanie indywidualnych planów usług społecznych i ich aktualizacji, opracowywanie rocznego planu działalności centrum, opracowywanie sprawozdania z działalności centrum za poprzedni rok kalendarzowy, sprawowanie zarządu mieniem centrum, prowadzenie gospodarki finansowej centrum.

Dyrektor, w ramach swoich obowiązków, będzie mógł równocześnie wykonywać zadania organizatora usług społecznych.

4. Uchwała

STRUKTURA

Dyrektor

Dyrektorem centrum może być osoba, która:

- 1) ma wykształcenie wyższe;
- 2) ma co najmniej 3-letnie doświadczenie na stanowisku kierowniczym w podmiotach wykonujących usługi z zakresu, o którym mowa w art. 2 ust. 1;
- 3) ukończyła specjalizację z zakresu organizacji pomocy społecznej **lub** uzyskała tytuł specjalisty w dziedzinie zdrowia publicznego, lub ukończyła studia podyplomowe w zakresie organizacji lub zarządzania w ochronie zdrowia;
- 4) ukończyła szkolenie z zakresu zarządzania i organizacji usług społecznych;
- 5) nie była prawomocnie skazana za umyślne przestępstwo ścigane z oskarżenia publicznego lub umyślne przestępstwo skarbowe lub wobec której nie wydano prawomocnego wyroku warunkowo umarzającego postępowanie karne w sprawie popełnienia przestępstwa umyślnego ściganego z oskarżenia publicznego lub umyślnego przestępstwa skarbowego.

4. Uchwała

STRUKTURA

Zespół do spraw organizowania
usług społecznych

Kolejnym elementem struktury organizacyjnej centrum usług społecznych będzie zespół do spraw organizowania usług społecznych, w którego będą wchodzić:

- a) organizator usług społecznych oraz
- b) koordynatorzy indywidualnych planów usług społecznych w liczbie dostosowanej do potrzeb wynikających z uwarunkowań lokalnych.

4. Uchwała

STRUKTURA

Zespół do spraw organizowania
usług społecznych

Kolejnym elementem struktury organizacyjnej centrum usług społecznych będzie zespół do spraw organizowania usług społecznych, w którego będą wchodzić:

- a) organizator usług społecznych oraz
- b) koordynatorzy indywidualnych planów usług społecznych w liczbie dostosowanej do potrzeb wynikających z uwarunkowań lokalnych.

4. Uchwała

STRUKTURA

Ustawodawca, wyliczając elementy struktury organizacyjnej centrum, użył sformułowania **w szczególności**, co oznacza że nie jest to katalog zamknięty i samorząd gminny tworząc centrum może rozszerzyć strukturę powoływane o inne komórki organizacyjne jeśli potrzeba ich wyodrębnienia wynika z uwarunkowań lokalnych lub rodzaju usług społecznych lub innych zadań realizowanych przez cus.

Jedynym wyłączeniem wskazanym przez ustawodawcę jest zakaz funkcjonowania w ramach cus placówek zapewniających pobyt całodobowy.

5. Przygotowanie dokumentów



W utworzonej, z przekształcenia ośrodka w centrum usług społecznych, jednostce organizacyjnej samorządu terytorialnego należy sporządzić (w dużej mierze jedynie dostosować) wszystkie dokumenty organizacyjne niezbędne do funkcjonowania jednostki.

5. Przygotowanie dokumentów

Co?

6. Zatrudnienie kadry nowej jednostki



6. Zatrudnienie kadry

Jak?

Wszyscy pracownicy zatrudnieni w dniu przekształcenia ośrodka pomocy społecznej w centrum usług społecznych „z mocy prawa” stają się pracownikami centrum usług społecznych i nie mają zastosowania w stosunku do nich, **żadne** procedury naboru do nowej jednostki organizacyjnej samorządu.

Ponadto okres dotychczasowej pracy w ops i okres zatrudnienia w centrum będą sumowane do wszystkich uprawnień pracowniczych zależnych od długości okresu zatrudnienia u danego pracodawcy, w tym do długości okresu wypowiedzenia umowy na czas nieokreślony.

6. Zatrudnienie kadry

Jak?

W okresie 2 lat od dnia przekształcenia ośrodka w cus, stosuje się nadal postanowienia układu zbiorowego, w stosunku do osób, które były nim objęte przed przekształceniem. Postanowienia tego układu stosuje się w brzmieniu obowiązującym w dniu przekształcenia ops-u w cus.

Centrum może też stosować do tych osób korzystniejsze warunki niż wynikające z dotychczasowego układu. Po upływie okresu stosowania dotychczasowego układu wynikające z tego układu warunki umów o pracę lub innych aktów stanowiących podstawę nawiązania stosunku pracy stosuje się do upływu okresu wypowiedzenia tych warunków. Daje także gwarancje, stosowania tych przepisów w sytuacji, gdy pracownicy przed ich przejściem byli objęci układem ponadzakładowym, obowiązującym u nowego pracodawcy.

Zakończenie

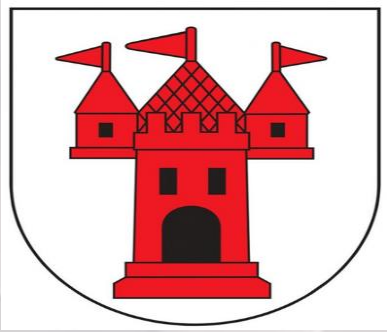
zamiast
zakończenia

MOŻLIWE PRZYCZYNY OPORU PO STRONIE ŚRODOWISKA OPS

- niedostrzeżenie korzyści
- nieznajomość procedur powstawania centrów usług społecznych
- obawy o utratę dorobku lokalnej pomocy społecznej

MINIMALIZACJA RYZYKA

- organizacja przez regionalne ośrodki polityki społecznej **szkoleń** z zakresu zarządzania i organizacji usług społecznych, organizacji społeczności lokalnej oraz z zakresu opracowywania i realizacji indywidualnych planów usług społecznych.
- dystrybucja **wiedzy** tematycznej.



Dziękuję za uwagę

dr Paweł Wiśniewski

pawel.wisniewski@pawelwisniewski.pl

www.pawelwisniewski.pl